

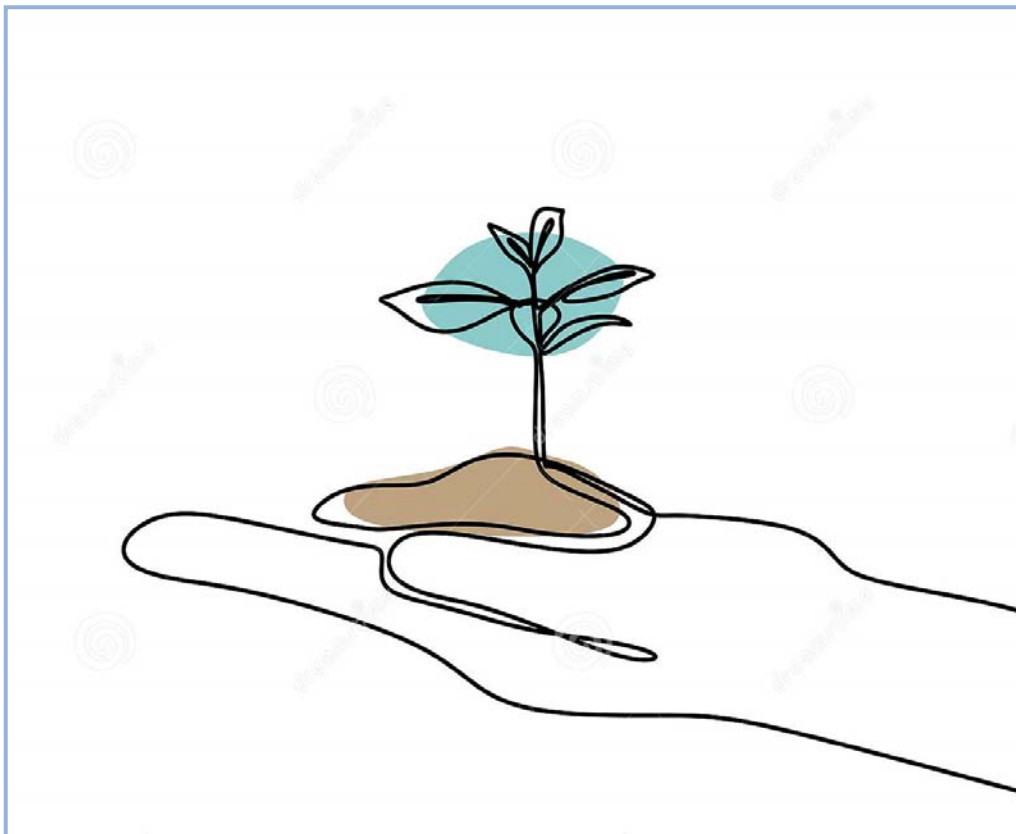


Istituto Comprensivo Statale "G. Reina"
Chiusa Sclafani - Contessa Entellina - Giuliana
Via Cocchiara, 4 - 90033 Chiusa Sclafani (Pa)



"Spazi verdi: uno sguardo verso il futuro!"

Schede didattico - informative



ALLEGATO A



Attività didattica:
descrizione delle specie vegetali
presenti nell'aiuola multifunzionale



Famiglia: Apocynaceae

Nome scientifico: *Nerium oleander* L.

Nome comune: oleandro.

Habitat: alvei torrentizi e fiumare.

Caratteristiche morfologiche: arbusto sempreverde, alto 2-6 metri; il fusto, eretto e ramificato alla base, presenta corteccia grigia e liscia; le foglie sono brevemente picciolate, coriacee e con lamina lanceolata; i fiori, con colorazioni che vanno dal bianco al carminio passando per il rosa, salmone e giallo, si mostrano copiosamente nel corso dell'estate; il frutto, di colore bruno, a maturità si apre liberando nel vento numerosi e piccoli semi, che presentano appendice piumosa per la dispersione.

Capacità di sequestro di CO₂ medio annuo: 0,0033 t/anno/pianta; tale valore si riferisce a specie che hanno raggiunto il periodo di maturità.

Piano di manutenzione: necessità di essere irrigata solo nei periodi di prolungata siccità; per mantenere la forma e un aspetto gradevole, occorre eliminare i fiori secchi e i rami sporgenti con regolarità.

Note e curiosità: tutte le parti della pianta sono tossiche se ingerite; è ampiamente coltivata per ornamento, grazie alla bellezza della fioritura e per l'aspetto decorativo del fogliame sempreverde.





Attività didattica:
descrizione delle specie vegetali
presenti nell'aiuola multifunzionale



Famiglia: Caprifoliaceae

Nome scientifico: *Viburnum tinus* L.

Nome comune: lentaggine, laurotino.

Habitat: si trova, generalmente, in leccete su versanti ombrosi.

Caratteristiche morfologiche: arbusto sempreverde, che può raggiungere i 3-4 metri di altezza; le foglie, ovali e allungate, sono di consistenza coriacea, di colore verde scuro sulla pagina superiore e verde chiaro in quella inferiore; i fiori, di piccole dimensioni e di colore bianco o bianco-rosato, compaiono nel cuore dell'inverno (fra Dicembre e Marzo); il frutto è una bacca tonda di colore blu violaceo, molto ornamentale, visibile per gran parte dell'anno.

Capacità di sequestro di CO₂ medio annuo: 0,0010 t/anno/pianta; tale valore si riferisce a specie che hanno raggiunto il periodo di maturità.

Piano di manutenzione: necessita di essere irrigata solo nei periodi di prolungata siccità; all'inizio della primavera e in autunno, occorre intervenire con la potatura per contenere lo sviluppo della pianta e rimuovere, quando necessario, i rami secchi, malati o rovinati.

Note e curiosità: i fiori sono molto graditi dalle api, quindi nella stagione primaverile ed estiva è meglio non avvicinarsi troppo alla pianta; i frutti sono molto gradite dai volatili; le bacche sono tossiche per l'uomo in quanto contengono virburina.





Attività didattica:
descrizione delle specie vegetali
presenti nell'aiuola multifunzionale



Famiglia: Laureaceae

Nome scientifico: *Laurus nobilis* L.

Nome comune: alloro.

Habitat: boschi e macchie mediterranea, colline litoranee non troppo aride.

Caratteristiche morfologiche: pianta aromatica, sempreverde, di altezza massima di 10 metri, con chioma fitta, cespugliosa e conica; il tronco, che è eretto, non regolare, con ramificazione presenti sin quasi dalla base, può essere allevato ad arbusto o alberello; le foglie, ovate, sono verde scuro, coriacee, lucide nella pagina superiore e opache in quella inferiore; se strofinate emanano un intenso aroma; i fiori maschili e quelli femminili, portati su piante diverse, sono di colore giallo chiaro e compaiono in primavera; i frutti sono bacche nere e lucide (quando mature), contenenti un solo seme.

Capacità di sequestro di CO₂ medio annuo: 0,4430 t/anno/pianta; tale valore si riferisce a specie che hanno raggiunto il periodo di maturità.

Piano di manutenzione: resistente alla siccità, necessita di bagnature saltuarie da Aprile ad Ottobre; in caso di esigenze specifiche, occorre potare per ridurre il volume della chioma.

Note e curiosità: è il simbolo della vittoria, della fama, del trionfo e dell'onore; è tradizione far indossare una corona d'alloro a tutti i neolaureati; le foglie di alloro favoriscono la digestione e sono molto utilizzate in cucina.





Attività didattica:
descrizione delle specie vegetali
presenti nell'aiuola multifunzionale



Famiglia: Oleaceae

Nome scientifico: *Syringa vulgaris* L.

Nome comune: lilla comune.

Habitat: specie spontanea nella Penisola Balcanica, dove cresce su colline aride e rocciose; ormai diffusa e naturalizzata nel bacino del Mediterraneo, dove vegeta in boschi di latifoglie.

Caratteristiche morfologiche: arbusto caducifoglie, di medie dimensioni (alto 2 m e largo 1,60 m), con crescita medio-rapida; le foglie sono cuoriformi, di un colore verde smeraldo, dotate di un lungo picciolo (2-3 cm); i fiori sono di piccole dimensione, riuniti in grosse pannocchie profumate, di colore variabile dal bianco al rosa/lilla, che si mostrano dalla primavera alla fine dell'estate; i frutti sono piccole capsule legnose ovaliformi, riuniti in grappoli; il seme ha forma allungata con scorza verdognola.

Capacità di sequestro di CO₂ medio annuo: 0,004 t/anno/pianta; tale valore si riferisce a specie che hanno raggiunto il periodo di maturità.

Piano di manutenzione: resistente alla siccità, necessita di irrigazione, nei periodi di prolungata siccità; la potatura invernale consente di ristabilire una forma armonica e piena.

Note e curiosità: secondo alcune tradizioni popolari, coltivarli vicino a casa aiuta a tenere lontani gli spiriti maligni.





Attività didattica:
descrizione delle specie vegetali
presenti nell'aiuola multifunzionale



Famiglia: Ruscaceae

Nome scientifico: *Ruscus hypoglossum* L.

Nome comune: pungitopo maggiore, "sparaciù di tronu".

Habitat: vegeta in boschi selvatici ed ombrosi, fino a 1400 m.s.l.m.

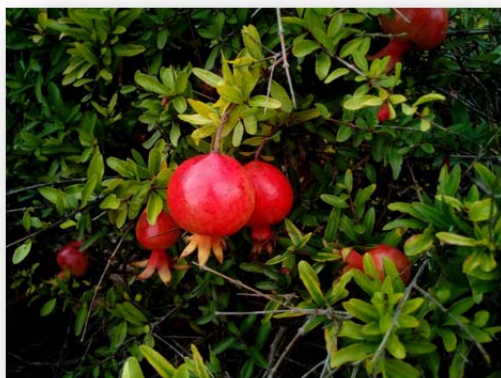
Caratteristiche morfologiche: pianta sempreverde, dall'aspetto arbustivo, alta fino a 60 centimetri; la presenza di rizomi permette a queste piante di colonizzare ampie porzioni di terreno; i rami sono trasformati in strutture simili a foglie (cladofilli), lunghi 5-12 centimetri, ellittici e non pungenti; le foglie sono ridotte a piccole squame, di colore verde scuro; presenta fiori maschili e femminili, su individui diversi, che si mostrano da Dicembre ad Aprile; in autunno-inverno produce decorative bacche rosse.

Capacità di sequestro di CO₂ medio annuo: 0,0033 t/anno/pianta; tale valore si riferisce a specie che hanno raggiunto il periodo di maturità.

Piano di manutenzione: resistente alla siccità, necessita di bagnature saltuarie nei mesi vegetativi (da Aprile a Ottobre); in caso di esigenze specifiche, occorre potare per ridurre il volume della chioma.

Note e curiosità: è un arbusto strettamente imparentato con il pungitopo; il nome specifico deriva dal greco e si riferisce al fiore che sembra stare sotto a una linguetta (la brattea protettiva).





Attività didattica:
descrizione delle specie vegetali
presenti nell'aiuola multifunzionale



Famiglia: Punicaceae

Nome scientifico: *Punica granatum* L.

Nome comune: melograno, mela granata.

Habitat: vegeta in terre assolate, senza ristagni, ma anche in pendii sassosi.

Caratteristiche morfologiche: arbusto cespuglioso, che può essere allevato anche come piccolo albero, alto fino a 4-5 metri, con chioma tondeggiante e rami spinosi; le foglie sono strette e allungate, di color verde-lucido, brevemente picciolate; i fiori, di colore rosso/arancio, si mostrano tra la primavera e l'estate; il frutto è una bacca con buccia coriacea, di forma rotonda o leggermente allungata, dal sapore dolce-acidulo, che matura in autunno; i semi, di colore rosso, sono commestibili e vantano valori nutrizionali importanti.

Capacità di sequestro di CO₂ medio annuo: 0,0130 t/anno/pianta; tale valore si riferisce a specie che hanno raggiunto il periodo di maturità.

Piano di manutenzione: resistente alla siccità, necessita di bagnature saltuarie da Giugno a Settembre; per mantenere una forma sana e duratura, nel tardo inverno o dopo la fioritura, occorre eliminare i rami incrociati, deboli o disordinati.

Note e curiosità: nella tradizione donare un melograno a Natale e consumarlo insieme alla famiglia nella notte di San Silvestro è un simbolo di buon auspicio per il nuovo anno; il decotto di semi è usato contro la tosse.





Attività didattica:
descrizione delle specie vegetali
presenti nell'aiuola multifunzionale



Famiglia: Rosaceae

Nome scientifico: *Pyrus communis* L.

Nome comune: pero comune.

Habitat: in ambiente naturale si trova in pendii rupestri, boschi radi e sponde fluviali.

Caratteristiche morfologiche: albero vigoroso, dal tronco eretto, può raggiungere i 15-18 metri di altezza; la pianta adulta presenta chioma tondeggiante e fusto rugoso e di colore bruno; le foglie variabili, a seconda la varietà, sia nel colore (verde lucido oppure argenteo) che nella forma (ovale oppure lanceolata), cadono completamente nel periodo invernale; i fiori, di colore bianco-rosato, sono riuniti in infiorescenze che si mostrano tra Aprile e Maggio; le pere, sono raccolte da Giugno a Ottobre.

Capacità di sequestro di CO₂ medio annuo: 0,0475 t/anno/pianta; tale valore si riferisce a specie che hanno raggiunto il periodo di maturità.

Piano di manutenzione: resistente al freddo, necessita di periodici interventi di potatura per eliminare i rami vecchi e consentire lo sviluppo di quelli giovani; in caso di prolungata siccità, per le piante giovani, occorre intervenire con annaffiature.

Note e curiosità: i nutrizionisti riconoscono alla pera un ruolo privilegiato in un'alimentazione sana e bilanciata; i frutti sono, principalmente, destinati al consumo fresco ed, in misura minore, per la produzione di succhi e marmellate.





Attività didattica:
descrizione delle specie vegetali
presenti nell'aiuola multifunzionale



Famiglia: Oleaceae

Nome scientifico: *Olea europaea* L.

Nome comune: olivo, ulivo.

Habitat: diffuso in tutta l'area mediterranea, predilige terreni asciutti e poco rocciosi.

Caratteristiche morfologiche: albero sempreverde, alto fino a 10-15 metri, chioma tondeggiante, fusto contorto e nodoso. Le foglie sono coriacee, di forma ellittico-lanceolata, con breve picciolo, pagina superiore verde scuro ed inferiore bianco-argenteo; i fiori, di colore bianco, sono raggruppati in infiorescenze a grappolo (chiamate mignole), che si mostrano da Maggio a Giugno; i frutti (le olive), raccolte tra fine Ottobre e inizio Dicembre, sono di colore dal giallo-verde al nero-violaceo, hanno un nocciolo legnoso e affusolato e polpa oleosa.

Capacità di sequestro di CO₂ medio annuo: 0,0306 t/anno/pianta; tale valore si riferisce a specie che hanno raggiunto il periodo di maturità.

Piano di manutenzione: resistente al freddo, necessita di periodici interventi di potatura per eliminare i rami vecchi e consentire lo sviluppo di quelli giovani; in caso di prolungata siccità, per le piante giovani, occorre intervenire con annaffiature.

Note e curiosità: utilizzato fin dall'antichità per l'alimentazione (olive da olio e da tavola), l'olivo è una pianta molto longeva ed, in condizioni climatiche favorevoli, può vivere anche mille anni; la pianta, che ha una crescita lenta, presenta un apparato radicale esteso e superficiale.





Attività didattica:
descrizione delle specie vegetali
presenti nell'aiuola multifunzionale



Famiglia: Ericaceae

Nome scientifico: *Arbutus unedo* L.

Nome comune: corbezzolo, "mbriacule".

Habitat: cresce in ambienti semiaridi, vegetando tra altri cespugli e nei boschi di leccio.

Caratteristiche morfologiche: albero vigoroso, che può assumere anche un portamento cespuglioso; le foglie sono coriacee, di forma ovale lanceolata, con margine dentellato e breve picciolo; i fiori sono di colore bianco-giallastro mentre i frutti sono delle bacche sferiche, di colore rossastro, caratterizzati dalla superficie granulosa, ricoperta di tubercoli rigidi; la fioritura e la maturazione dei frutti avviene a Novembre-Dicembre.

Capacità di sequestro di CO₂ medio annuo: 0,0052 t/anno/pianta; tale valore si riferisce a specie che hanno raggiunto il periodo di maturità.

Piano di manutenzione: pianta mediamente resistente alla siccità, necessita di essere irrigata solo nei periodi di prolungata siccità; per mantenere una forma sana e duratura, occorre eliminare i rami incrociati, deboli o disordinati.

Note e curiosità: la contemporanea presenza di fiori, frutti e fogli conferisce alla piante un elevato valore ornamentale; i frutti possono essere consumati freschi, anche se un consumo eccessivo può causare stitichezza.





Attività didattica:
descrizione delle specie vegetali
presenti nell'aiuola multifunzionale



Famiglia: Oleaceae

Nome scientifico: *Osmanthus fragrans* Lour.

Nome comune: osmanto odoroso.

Habitat: specie rustica e resistente, predilige posizioni soleggiate o semi-ombreggiate.

Caratteristiche morfologiche: arbusto sempreverde, dal portamento ampio e arrotondato (alto fino a 3 metri e largo fino a 2 metri), con crescita lenta; ha foglie lucide, coriacee, di colore verde scuro, con bordo seghettato; da Agosto ad Ottobre produce fiori di colore bianco-crema, molto profumati; in Settembre-Ottobre, compaiono i frutti, ovoidali, che a maturazione assumono una colorazione nero-blu, anch'essi profumati.

Capacità di sequestro di CO₂ medio annuo: 0,0033 t/anno/pianta; tale valore si riferisce a specie che hanno raggiunto il periodo di maturità.

Piano di manutenzione: pianta resistente alla siccità, necessita di essere irrigata, saltuariamente, nei mesi estivi; in primavera occorre potare per mantenere una forma esteticamente gradevole della chioma.

Note e curiosità: l'intenso e delizioso profumo emesso dai fiori e dai frutti ricorda quello del limone o del gelsomino; deliziosamente profumati; è utilizzata soprattutto per formare delle siepi colorate, ma può essere anche coltivato in vaso.





Attività didattica:
descrizione delle specie vegetali
presenti nell'aiuola multifunzionale



Famiglia: Cupressaceae

Nome scientifico: *Thuja occidentalis* L.

Nome comune: tuia occidentale, tuia americana o cedro bianco.

Habitat: specie che si adatta con facilità ai climi freddi e che predilige terreni argillosi e calcarei.

Caratteristiche morfologiche: conifera sempreverde, che può raggiungere anche i 10-15 metri di altezza; il fusto eretto, porta una chioma piramidale o allungata, a forma di fiamma; la corteccia, negli esemplari di alcuni anni, tende a rompersi in scaglie che lasciano profonde rugosità sulla superficie; le foglie aghiformi piatte, molto simili a quelle del cipresso, sono di colore verdi o verdi-gialle; i fiori, rossi quelli maschili e giallo-marrone quelli femminili, compaiono in grappoli separati, sulla stessa pianta in primavera; i frutti, di forma tondeggiante e colore rosso-brunastro

Capacità di sequestro di CO₂ medio annuo: 0,2822 t/anno/pianta; tale valore si riferisce a specie che hanno raggiunto il periodo di maturità.

Piano di manutenzione: pianta mediamente resistente alla siccità, necessita di bagnature, nei mesi estivi; non richiede potatura, se non l'eliminazione di rami secchi o malati.

Note e curiosità: il nome generico deriva dal greco "thyia" (incenso) per il caratteristico odore del legno; è utilizzata per scopo ornamentale, spesso nella formazione di siepi.





Attività didattica:
descrizione delle specie vegetali
presenti nell'aiuola multifunzionale



Famiglia: Lamiaceae

Nome scientifico: *Rosmarinus officinalis* L. (var. prostratus)

Nome comune: rosmarino.

Habitat: specie che si adatta con facilità al clima mediterraneo.

Caratteristiche morfologiche: arbusto sempreverde, con fusti legnosi molto ramificati, con portamento prostrato e chioma molto compatta; le foglie, dall'aspetto lineare e con margine che incurvarsi, sono di colore verdi scuro nella pagina superiore e argentee nella pagina inferiore; i fiori, piccoli e di color azzurrino-viola, compaiono in grappoli all'ascella fogliari. In coltivazione fiorisce sporadicamente tutto l'anno, mentre in natura, in ambito mediterraneo, fiorisce prevalentemente nella stagione delle piogge. I frutti sono di color brunastro a maturità.

Capacità di sequestro di CO₂ medio annuo: 0,003 t/anno/pianta; tale valore si riferisce a specie che hanno raggiunto il periodo di maturità.

Piano di manutenzione: pianta perenne che non necessita di particolari cure: va annaffiata poco, facendo attenzione a non inzuppare il terreno in quanto non tollera il ristagno idrico; per mantenere un aspetto cespuglioso e favorire la crescita, occorre togliere i rami secchi e cimarla in primavera.

Note e curiosità: il nome derive dal latino "ros" cioè rugiada e "marinus" cioè mare, perché cresceva spontaneo sulle coste. Il rosmarino, in generale, è molto utilizzata in cucina come aromatizzante per arrosti e pietanza al forno.

